

ARCHAID

PRACOWNIA ARCHITEKTONICZNA

ul. Płotna Skargi 15/4, 71-422 Szczecin
NIP: 6692337278, REGON: 321326581
tel. 792-59-59-10, biuro@archaid.pl

ZAGOSPODAROWANIA PRZESTRZENI PUBLICZNYCH W OBSZARZE ALEI WOJSKA POLSKIEGO W SZCZECINIE - NA ODCINKU OD PLACU ZWYCIĘSTWA DO PLACU SZARYCH SZEREGÓW- OPIS DRZEW ISTNIEJĄCYCH I PROJEKTOWANYCH

NOWA RANGA ULICY

W chwili obecnej Aleja Wojska Polskiego stanowi jezdnię o 4 pasach ruchu z obustronnymi chodnikami pełniącymi również funkcje parkingowe. Istniejąca zieleń ma charakter przypadkowy nie tworzący spójnej całości kompozycyjnej. Wyróżnić można 4 odcinkowe szpalery drzew tj. wzdłuż biurowca przed kinem „Kosmos”, po obu stronach ulicy na odcinku od Placu Zgody do „ściany płaczu” oraz w bezpośrednim sąsiedztwie skrzyżowania z ulicą Jagiellońską w kierunku Placu Szarych Szeregów. Jednym z bardziej charakterystycznych okazów jest wierzbą płacząca zlokalizowana przy wjeździe w ulicę Bałuki, która w ostatnich latach straciła jeden z dużych konarów.

Aleja Wojska Polskiego ma predyspozycje do tego, aby stać się nowym „salonem miejskim”. Jest to założenie o dużej skali i randze w związku z czym zastosowane rozwiązania powinny tworzyć spójny, ponadczasowy i reprezentacyjny charakter. Nie ma tu miejsca na rozwiązania przypadkowe i chaotyczne również w przypadku zieleni. Planowane założenie ma szansę stać się pomnikiem dla pokoleń, dlatego projektując przebudowę tej ulicy należy mieć na uwadze, że zieleń jako znaczący komponent tej przestrzeni nie będzie rozwiązaniem tymczasowym, ale ma spełniać swoje zadanie na kolejne 50, 100 i więcej lat. Jest to ten moment, kiedy nastąpić musi „wymiana pokoleniowa” tych drzew, które nie rosną na przeżycie. W Szczecinie mamy wiele przykładów analogicznych układów przestrzeni publicznych w formie dwóch jezdni i nasadzeń w pasie środkowym tj. Aleja Piastów, ul. Piłsudskiego czy Aleja Jana Pawła II. Należy tu również przywołać wizytówkę naszego miasta czyli Jasne Błonia, które w momencie zakładania zapewne wymagały radykalnych decyzji oraz nasadzenia młodych, niedużych drzew. Musimy uzmysłowić sobie fakt, że projektujemy nowy fragment miasta z myślą również o przyszłych pokoleniach, które w pełni będą mogły czerpać korzyści z podejmowanych obecnie decyzji.

Projekt zakłada nasadzenia nowych drzew w pasie środkowym na całej długości blisko kilometrowej długości ulicy, wzdłuż pierzei, w obrębie wnętrza projektowanego ronda na Placu Zgody czy wzdłuż wieżowców sąsiadujących z Placem Zgody. Łącznie są to 143 nowe drzewa oraz bogaty program zieleni średniej i niskiej w postaci zieleńców, na który składa się ponad 28000 sadzonek krzewów, bylin i traw ozdobnych co stanowi ponad 2300 m² zakomponowanej zieleni.

Żywotność części drzew jakie aktualnie utrzymały się w tym miejscu nie jest wystarczająca, by sprostać powyższemu założeniu. Rozpoznano 10 drzew wymagających usunięcia ze względu na bardzo zły stan zdrowotny oraz 13 drzew, z licznymi oznakami wskazującymi na to, że ich stan fitosanitarny również nie jest najlepszy. Grzyby jakie występują na pniach niektórych drzew są symptomem złej kondycji i zamierania egzemplarzy. Stopniowo drzewa te będą osiągać kres życia biologicznego. Aktualnie w ciągu ulicy Wojska Polskiego zostały się głównie drzewa z gatunku robinii akacjowej (krótkowieczny, gatunek inwazyjny), które są w wieku około 60-90 lat i są w złym stanie zdrowotnym. Są to drzewa o licznych ubytkach wgłębnym i powierzchniowym, wypróchnieniach, posuszu w koronie (martwe gałęzie i konary), zaatakowane grzybem, o zachwianej statyce pnia, stwarzające zagrożenie w ruchu drogowym i pieszym, przerastające krawężnik jezdni, o zniekształconych nasadach pni, ze śladami niewłaściwej, zbyt późnej pielęgnacji.

Nasadenia przyuliczne drzew muszą uwzględniać trudne i specyficzne warunki przestrzeni miejskiej, dlatego dobór gatunkowy musi być przemyślany. Aby całość założenia kompozycyjnego ulicy o randze reprezentacyjnej dla naszego miasta była kompletna, potrzebne są tu nasadenia drzew długowiecznych i monumentalnych, przy zachowaniu paramentów zgodnych z przepisami ruchu drogowego i przepisami przeciwpożarowymi. W projekcie skrupulatnie przemyślano jakie drzewa spełnią owe warunki i będą to, m.in. charakterystyczne dla Szczecina: kolumnowa odmiana platanu oraz magnolie. Jako, że zieleń ma stanowić główną oś kompozycją opisano w projekcie dokładne wytyczne co do parametrów nasadzanych drzew – platany o obwodzie 35-40 cm. Będą to dużych rozmiarów drzewa prowadzone w szkółce jako rośliny alejowe. Oprócz alei z platanów dominującej w osi pośrodku jezdni między miejscami parkingowymi oraz magnolii sadzonych w projektowanych donicach w ławkach jako akcent umieszczony w przestrzeni szerokiego chodnika, w projekcie przewidziano także cztery inne gatunki drzew wzbogacające bioróżnorodność i wykazujące zmienność fenotypową. Projekt przewiduje także zachowanie większej części istniejących nasadzeń, które są w zdrowie i jest możliwe ich wkomponowanie w nowe założenie zieleni. Z 67 zinwentaryzowanych drzew usuwanych jest 28 sztuk.

Zgodnie ze sztuką nowoczesnej arborystyki stwierdzono, że praktykowana niegdyś chirurgia drzew, jest nieskuteczna. Nie ma takich metod, które pozwalają w pełni przywrócić drzewu jego utraconą żywotność. Zachowywanie drzew chorych i zamierających mija się z celem, gdyż do procesów butwienia, które zachodzą w chorych pniach drzew pobierany jest tlen. To samo tyczy się przesadzania drzew, które nie są w najlepszej kondycji sanitarnej, gdyż mają małą szansę na przeżycie. Najskuteczniejszą metodą pielęgnacyjną drzew jest przeprowadzanie systematycznych zabiegów cięcia korony młodych drzew na ich wczesnych etapach życia w ciągu pierwszych 25 lat. Młode drzewa są plastyczne pod względem fizjologicznym i mechanicznym i mają wysoki potencjał adaptacji do otoczenia, a także posiadają zdolność do całkowitego zaleczania ran.

Część gatunków, przewidzianych do usunięcia zgodnie ze sztuką arborystyczną jest niewskazanych do nasadzeń zieleni miejskiej, a są takie drzewa jak np. drzewa owocowe (wiśnie piłkowane), głogi, robinie. Drzewa te stopniowo osiągają kres życia biologicznego. Głogi są bardzo podatne na wiele chorób i szkodników. Podczas wizji lokalnej stwierdzono, że są one zaatakowane przez trudno zwalczane szkodniki. Stosowanie oprysków jest bardzo kosztowne i niewyobrażalne do wykonania w przestrzeni miejskiej (ochrona zdrowia mieszkańców).

Niestety przy wykonywaniu tak dużej inwestycji budowlanej jaką jest przebudowa drogi, w przypadku wielu drzew, w warunkach placu budowy, podczas wykonywania prac ziemnych nawet najlepsze ich zabezpieczenia nie będą w stanie uchronić ich wszystkich przed negatywnym wpływem ingerencji w system korzeniowy, który będzie miał późniejsze odzwierciedlenie w pogorszeniu całego stanu drzewa, np. jego stabilności w gruncie, stanie fitosanitarnym korony. Dlatego nie ma możliwości zachowywania drzew, które pozornie na planie rysunku wydają się możliwe do "ocalenia przed wycinką" po zmianie geometrii jezdni.

Gniazdowanie Ptaków

Ptaki zakładają gniazda w sezonie lęgowym, aby złożyć i wysiedzieć jaja. Gdy młode się wyklują często gniazda są opuszczane i nie zasiedlane powtórnie. Oznacza to, że nie w każdym gnieździe nawet w sezonie bytują zwierzęta. Gniazda mogą pojawić się w każdym momencie sezonu lęgowego, dlatego opinia ornitologiczna ma "krótki termin ważności" i konieczne jest jej powtórzenie przed przystąpieniem do wycinki drzew.

W Polsce prawną ochroną gatunkową objęte są prawie wszystkie ptaki z wyjątkiem gołębia grzywacza. Oznacza to, że nie można usunąć gniazda założonego przez ptaka chronionego nawet poza sezonem lęgowym. Przed przystąpieniem do wycinki jakiegokolwiek drzewa, należy upewnić się, że nie ma na nim gniazd i w razie rozpoznania na nim siedliska gatunku chronionego zawsze należy wystąpić z wnioskiem do Regionalnej Dyrekcji Ochrony Środowiska o jego usunięcie. Decyzja na usunięcie siedliska gatunku chronionego jest wydawana pod warunkiem, że jest to możliwe w momencie gdy gniazdo nie jest zasiedlone. Nigdy nie można usunąć drzewa, gdy bytują ptaki, nawet jeśli gatunek nie jest chroniony, jak np. w przypadku gołębia grzywacza. Inwestor jest zawsze o tym informowany w powyższej decyzji wydanej

przez RDOŚ. Jednocześnie decyzja na wycinkę drzew również zawiera klauzulę pouczającą o tym, że bezpośrednio przed przystąpieniem do wycinki drzewa należy dokonać przeglądu drzewa pod względem gniazdujących na nim ptaków. Jeśli na drzewie, nawet już po wydaniu decyzji, pojawi się nowe gniazdo prace związane z wycinką muszą być natychmiastowo wstrzymane.

W czasie przeprowadzania kontroli ornitologicznej na ul. Wojska Polskiego, tj. w kwietniu 2019 roku na czterech drzewach przeznaczonych w projekcie do wycinki ornitolog rozpoznał 5 gniazd:

1) Jedno nieczynne gniazdo podlegającej ścisłej ochronie sierpówki *Streptopelia decaocto*; gniazdo zlokalizowane na robinii akacjowej – nr 9 na mapie inwentaryzacyjnej.

2) Jedno zasiedlone gniazdo niepodlegające ochronie łownego grzywacza *Columba palumbus*; gniazdo zlokalizowane na jaworze – nr 6 na mapie inwentaryzacyjnej.

3) Dwa gniazda – jedno gniazdo niepodlegające ochronie zajęte przez łownego grzywacza i jedno nieczynne podlegającej ochronie częściowej sroki *Pica pica*; gniazdo zlokalizowane na głogu – nr 19 na mapie inwentaryzacyjnej.

4) Jedno nieczynne gniazdo niepodlegające ochronie łownego grzywacza *Columba palumbus*; gniazdo zlokalizowane na robinii akacjowej – nr 64 na mapie inwentaryzacyjnej.

Na dzień przeprowadzanej ekspertyzy pozostałe drzewa nie były zasiedlone przez ptaki. Na w/w gniazda ptaków podlegających ochronie (2 gniazda) uzyskano decyzję RDOŚ zezwalającą na ich usunięcie przy zachowaniu m.in. warunków, że wycinka będzie się odbywać pod nadzorem ornitologa, a gdy pojawią się nowe gniazda należy wystąpić do RDOŚ o odrębne zezwolenie na usunięcie ich siedlisk.

Ptaki nie zawsze wybierają duże drzewa do zakładania w nich gniazd. Większość z nich woli mniejsze drzewa z gęstą koroną (więcej drobnych gałęzi), np. klon pospolity odm. Globosum oraz krzewy. Jeśli chcemy zapewnić ptakom miejsce rozrodu powinniśmy zatem dbać również o sadzenie w miastach i ich obrzeżach krzewów i niskich drzew.

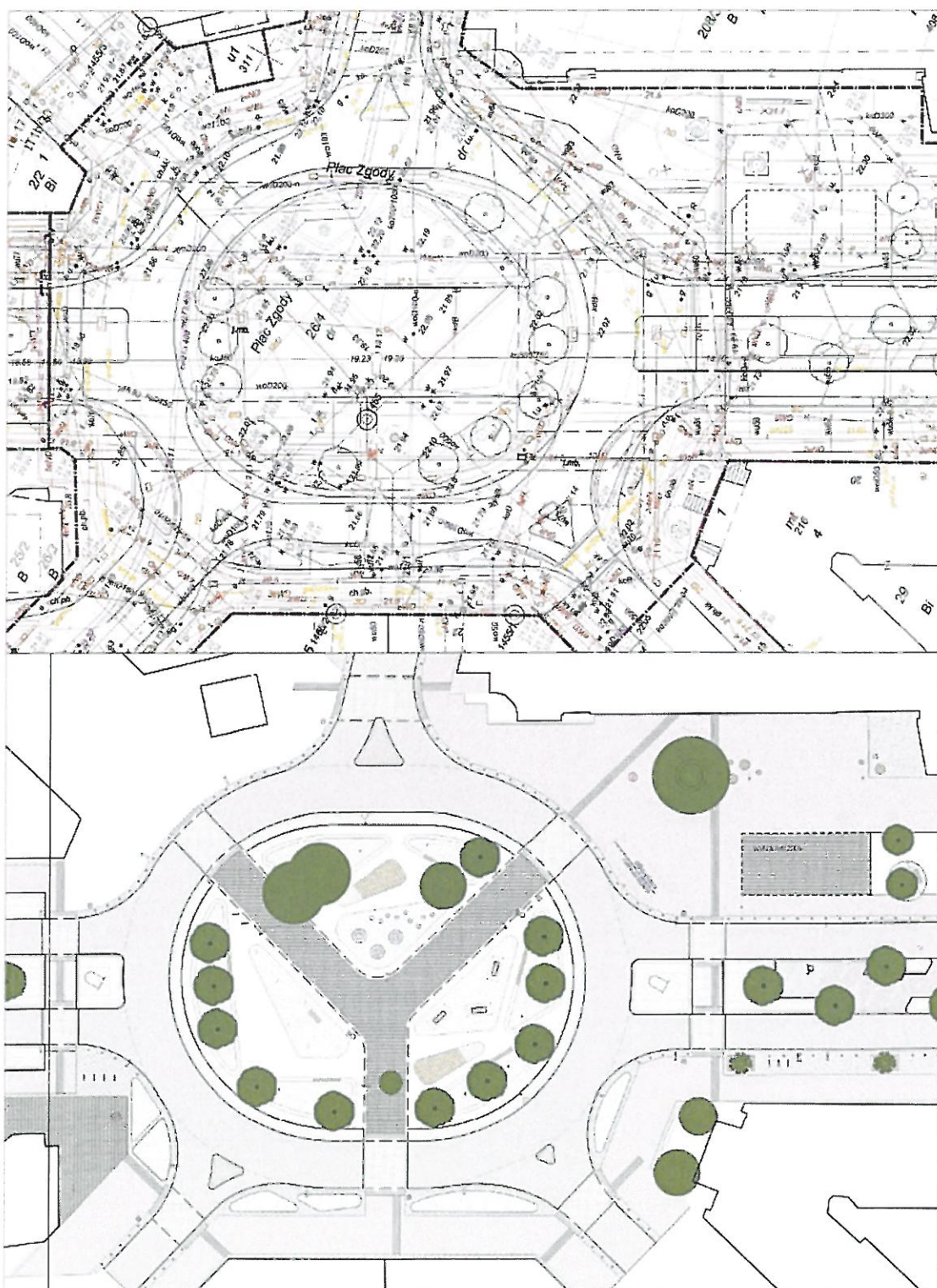
WIZUALIZACJA FRAGMENTU ALEI WOJSKA POLSKIEGO



Nasadenia w pasie pomiędzy jezdniami platanu klonistego odm. Piramidalis. W donicach wzdłuż ciągów pieszych nasadenia magnolii odm. George Henry Kern.

„WYSTARCZY TROCHĘ PRZESUNĄĆ JEZDNIĘ...”

W alei Wojska Polskiego przebiega wiele sieci elektrycznych, teletechnicznych (kilku operatorów), ciepłowniczych, gazowych, wodociągowych, kanalizacyjnych. Większość z nich zlokalizowana jest pod istniejącymi chodnikami co wynika z przepisów oraz z możliwości wykonania wykopu bez wstrzymywania ruchu w przypadku awarii. Z tego względu również nowe sieci projektowane są pod ciągami pieszymi. Pomiędzy istniejącą siatką instalacji należy wkomponować układ drogowy składający się z dwóch jezdni, których szerokość, promienie skrętów czy skrajnie drogowe określają przepisy techniczne. Dlatego też przesunięcie krawędzi jezdni z jednej strony o przystawowe pół metra skutkuje kolizją z istniejącym uzbrojeniem terenu w innym miejscu. Poniższe rysunki ukazują projektowane i istniejące uzbrojenie terenu oraz finalny projekt zagospodarowania terenu Placu Zgody.



DRZEWA PRZEWIDZIANE DO USUNIĘCIA:

Drzewo nr 2- Jarząb szwedzki *Sorbus intermedia* –

PLAC ZGODY

Obwód pnia: 47 cm, 23 cm

Szacowany wiek: 25 lat

Stan zdrowotny: ubytek powierzchniowy pnia

Przyczyna usunięcia: zły stan zdrowotny, , deformacja głównego pnia w przyszłości może doprowadzić do zachwiania statyki drzewa



Obwód pnia: 42 cm

Szacowany wiek: 22 lata

Stan zdrowotny: ubytek wgłębny w pniu

Przyczyna usunięcia: zły stan zdrowotny



Obwód pnia: 239 cm

Szacowany wiek: 136 lat

Stan zdrowotny: ułamany jeden z dwóch przewodników, posusz gałęziowo-konarowy 30%, rozszerzona nasada pnia, widoczne „niezdrowe” przebarwienie liści w sezonie letnim

Przyczyna usunięcia: zły stan zdrowotny, kolizja z projektowanym układem drogowym



Drzewo nr 8- Robinia biała *Robinia pseudoacacia*–

PLAC ZGODY

Obwód pnia: 237 cm

Szacowany wiek: 98 lat

Stan zdrowotny: posusz gałęziowo-konarowy 80% - zamiera, grzyb na pniu

Przyczyna usunięcia: zły stan zdrowotny, kolizja z projektowanym układem drogowym



Drzewo nr 9- Robinia biała *Robinia pseudoacacia*–

PLAC ZGODY

Obwód pnia: 262 cm

Szacowany wiek: 109 lat

Stan zdrowotny: posusz gałęziowo-konarowy 30%, ubytek wgłębny u podstawy pnia

Przyczyna usunięcia: zły stan zdrowotny, kolizja z projektowanym układem drogowym



Grupa drzew nr 11,12,13- Wiśnia piłkowana *Prunus serrulata* – PLAC ZGODY

Obwód pnia: 91 cm, 74cm, 71cm

Szacowany wiek: brak danych

Stan zdrowotny: ubytek wgłębny w pniu-próchnica, odkryte korzenie,

Przyczyna usunięcia: zły stan zdrowotny, kolizja z projektowaną wiatą miejską, drzewa wrosnięte w kamienną podmurówkę



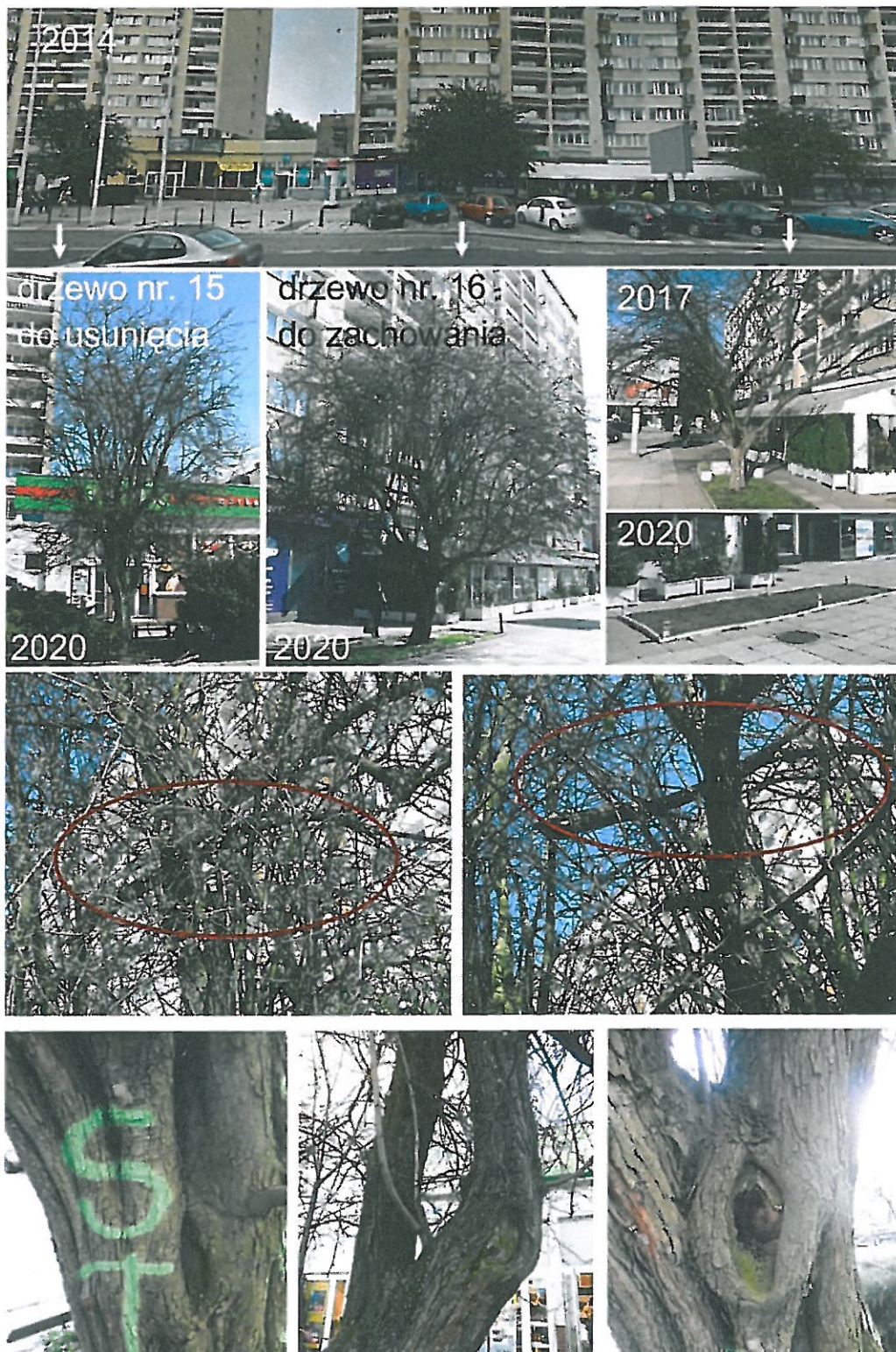
Drzewo nr 15- Głóg pośredni odm. Paul's Scarlet *Crataegus media* 'Paul's Scarlet'

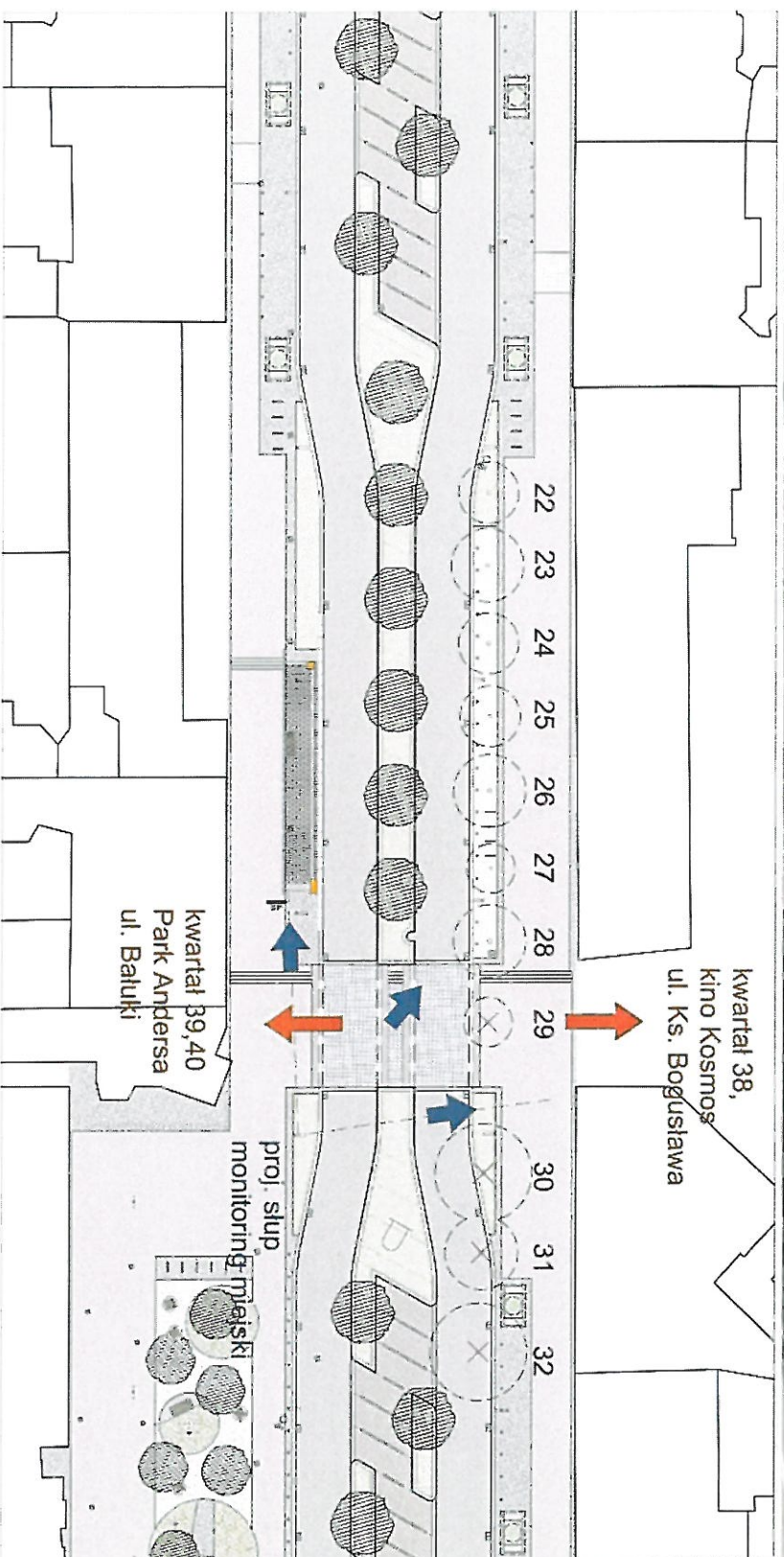
Obwód pnia: 111 cm, 73 cm

Szacowany wiek: 63 lat





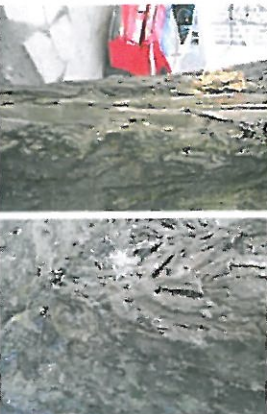


Stan zdrowotny: ubytek wgłębny w pniu po konarze, uschnięte ułamane konary wiszą wsparte na gałęziach, choroba na kwiatach (szkodniki)

Przyczyna usunięcia: zły stan zdrowotny





zachwiania ich statyki. Korzenie tych drzew w chwili obecnej podniosły i zniekształciły konstrukcję chodnika.

<p>Drzewo nr 29 - lipa drobnolistna <i>Tilia cordata</i> Obwód pnia: 96 cm Szacowany wiek: 39 lat Stan zdrowotny: lekko pochylone Przyczyna usunięcia: bezpieczeństwo na przejściu dla pieszych; kolizja z systemem monitoringu</p>	
<p>Drzewo nr 30- Robinia biała <i>Robinia pseudacacia</i> Obwód pnia: 200 cm Szacowany wiek: 83 lat Stan zdrowotny: lekko pochylone, ubytek powierzchniowy pnia, posusz gałęziowo-konarowy 40%, grzyb na pniu Przyczyna usunięcia: kolizja z inwestycją</p>	
<p>31 - Robinia biała <i>Robinia pseudacacia</i> Obwód pnia: 151 cm Szacowany wiek: 63 lat Stan zdrowotny: lekko pochylone, posusz gałęziowo-konarowy 40%, grzyb na pniu, ubytek powierzchniowy pnia Przyczyna usunięcia: kolizja z inwestycją</p>	
<p>32 - Robinia biała <i>Robinia pseudacacia</i> Obwód pnia: 242 cm Szacowany wiek: 100 lat Stan zdrowotny: posusz gałęziowo-konarowy 10%, ubytek wewnętrzny w pniu, mocno pochylone Przyczyna usunięcia: kolizja z inwestycją</p>	
	 <p>Uszkodzenia pnia, grzyb</p>
 <p>Odkryte korzenie</p>	 <p>Ubytek w pniu</p>

Drzewo nr 33- lipa drobnolistna *Tilia cordata*
 Obwód pnia: 33 cm
 Szacowany wiek: 12 lat
 Stan zdrowotny: stan zdrowotny zadowolający
 Przyczyna usunięcia: kolizja z inwestycją
 W momencie wydawania decyzji nie dokonano obmiarów wymagających zgłoszenia do Wz. ani (na wysokość 5 cm od ziemi) poniżej 50 cm).

Drzewo nr 34- Klon pospolity *Acer platanoides*
 Obwód pnia: 71 cm
 Szacowany wiek: 38 lat
 Stan zdrowotny: ślad po uciętym konarze
 Przyczyna usunięcia: kolizja z inwestycją

Drzewo nr 35- Buk pospolity *Fagus sylvatica*
 Obwód pnia: 44 cm
 Szacowany wiek: 18 lat
 Stan zdrowotny: ubytek powierzchniowy – kalisz
 Przyczyna usunięcia: kolizja z inwestycją

Drzewo nr 36- Klon pospolity *Acer platanoides*
 Obwód pnia: 85 cm
 Szacowany wiek: 48 lat
 Stan zdrowotny: ubytek powierzchniowy – kalisz
 Przyczyna usunięcia: kolizja z inwestycją

Drzewo nr 37- Buk pospolity *Fagus sylvatica*
 Obwód pnia: 35 cm
 Szacowany wiek: 13 lat
 Stan zdrowotny: stan zdrowotny zadowolający
 Przyczyna usunięcia: kolizja z inwestycją



Drzewo nr 38- Robinia biała *Robinia pseudoacacia* - PLAC ZGODY

Obwód pnia: 197 cm

Szacowany wiek: 82 lat

Stan zdrowotny: posusz gałęziowo-konarowy 10%, zrośnięta nasada pnia, ubytek powierzchniowy u nasady pnia, w chwili obecnej drzewo w skrajni jezdni

Przyczyna usunięcia: kolizja z inwestycją tzn z geometrią zjazdu z ronda na Placu Zgody



Drzewo nr 49- Robinia biała *Robinia pseudoacacia* - WOJSKA POLSKIEGO 40

Obwód pnia: 114 cm

Szacowany wiek: 47 lat

Stan zdrowotny: posusz gałęziowo-konarowy 80% - zamiera, ubytek powierzchniowy pnia

Przyczyna usunięcia: zły stan zdrowotny



Drzewo nr 51- Robinia biała *Robinia pseudoacacia* – „ŚCIANA PŁACZU”

Obwód pnia: 165 cm

Szacowany wiek: 68 lat

Stan zdrowotny: posusz gałęziowo-konarowy 10%, mocno pochylone, wrosnięte w znak drogowy, słaba stabilność drzewa, **zagrożenie wywrotu- konieczne natychmiastowe działania !**

Przyczyna usunięcia: zły stan zdrowotny



Drzewo nr 57- Klon pospolity *Acer platanoides* – PLAC SZARYCH SZEREGÓW

Obwód pnia: 99 cm

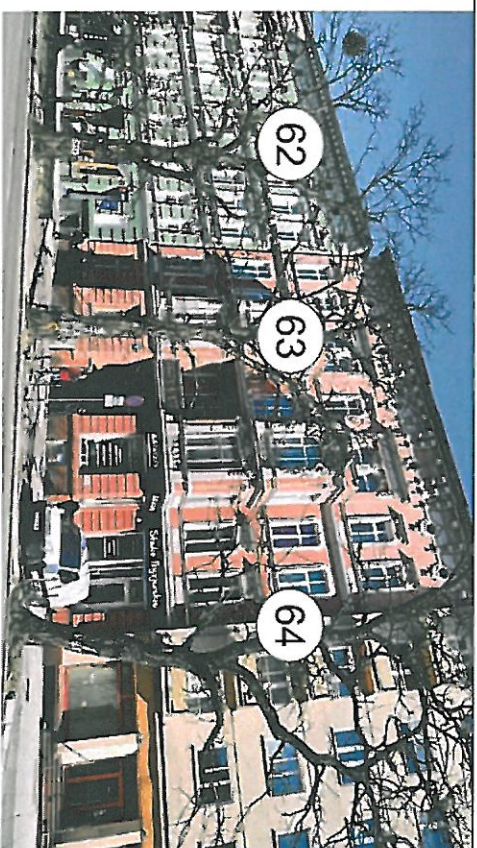
Szacowany wiek: 56 lat

Stan zdrowotny: posusz gałęziowo-konarowy 10%

Przyczyna usunięcia: kolizja z inwestycją tzn z geometrią zjazdu z Plac Szarych Szeregów



DRZEWA PRZY SKRZYŻOWANIU ULIC JAGIELLOŃSKIEJ I WOJSKA POLSKIEGO

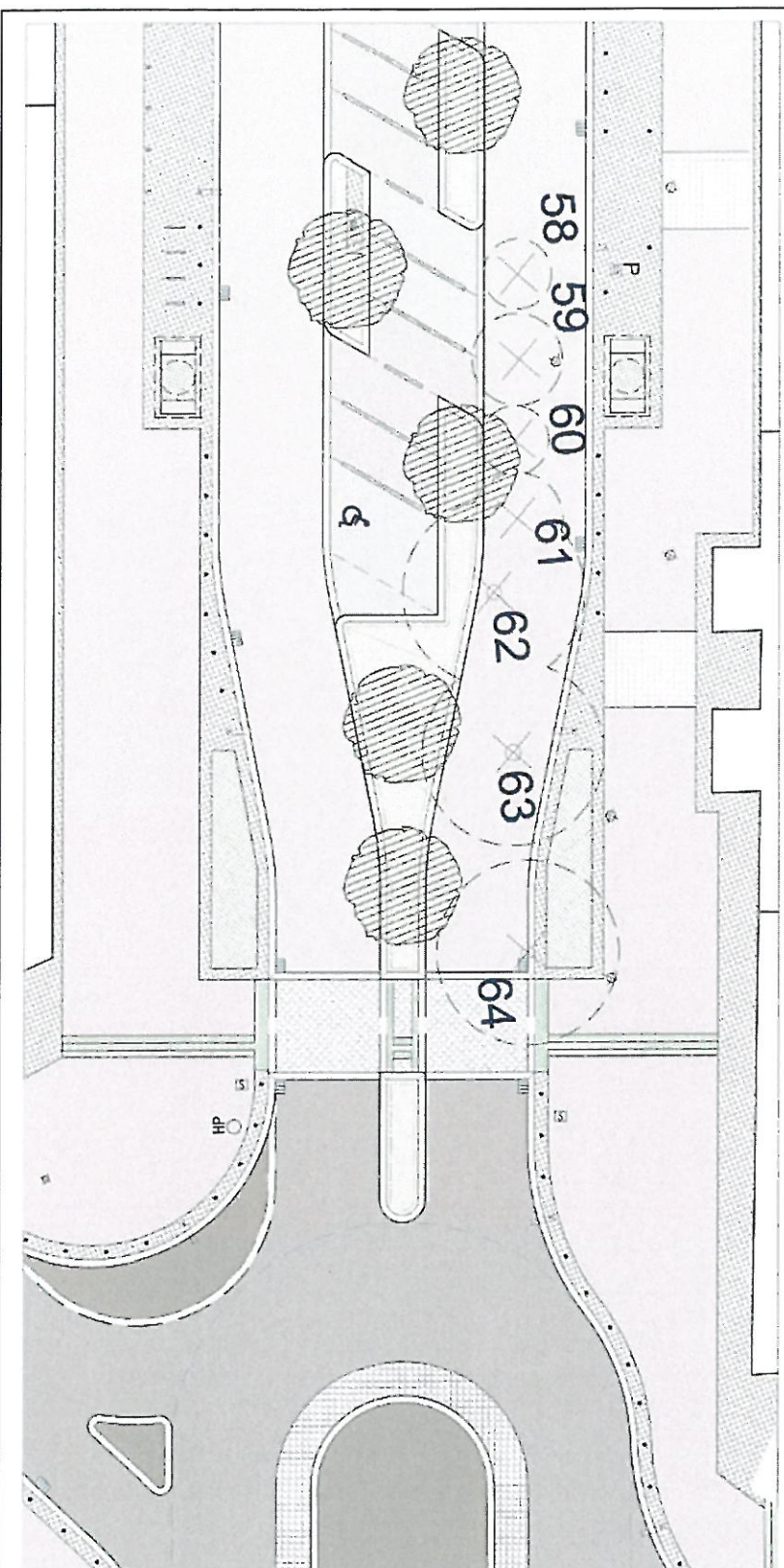


Drzewo nr 58 - Jarząb szwedzki
Sorbus intermedia
 Obwód pnia: 53 cm, 35 cm
 Szacowany wiek: 28 lat
 Stan zdrowotny: zadowolający
 Przyczyna usunięcia:
 kolizja z inwestycją

Drzewo nr 59 - Jarząb szwedzki
Sorbus intermedia
 Obwód pnia: 65 cm
 Szacowany wiek: 35 lat
 Stan zdrowotny: zadowolający
 Przyczyna usunięcia:
 kolizja z inwestycją

Drzewo nr 60 - Jarząb szwedzki
Sorbus intermedia
 Obwód pnia: 46 cm
 Szacowany wiek: 24 lat
 Stan zdrowotny: ubytek
 wgłębn w pniu, wygięty pień
 Przyczyna usunięcia:
 kolizja z inwestycją

Drzewo nr 61 - Jarząb szwedzki
Sorbus intermedia
 Obwód pnia: 45 cm
 Szacowany wiek: 24 lat
 Stan zdrowotny: ubytek
 powierzchniowy pnia
 Przyczyna usunięcia: kolizja z
 inwestycją



Drzewa nr 62, 63, 64



Drzewo nr 62- Robinia biała Robinia pseudoacacia
Obwód pnia: 198 cm
Szacowany wiek: 82 lat
Stan zdrowotny: posusz gałęziowo-konarowy 20%, zgrubiała nasada pnia, wrasta w krawężnik
Przyczyna usunięcia: kolizja z inwestycją

Drzewo nr 63- Robinia biała Robinia pseudoacacia
Obwód pnia: 218 cm
Szacowany wiek: 90 lat
Stan zdrowotny: posusz gałęziowo-konarowy 20%, lekko pochylone
Przyczyna usunięcia: kolizja z inwestycją

Drzewo nr 64- Robinia biała Robinia pseudoacacia
Obwód pnia: 175 cm
Szacowany wiek: 73 lat
Stan zdrowotny: posusz gałęziowo-konarowy 10%, odkryte korzenie, lekko pochylone, wrasta w krawężnik, gniazdo
Przyczyna usunięcia: kolizja z inwestycją

Pochylenie drzew, odkryte korzenie niszczące konstrukcję chodnika, drzewa w skrajni jezdni

DRZEWA PRZEWIDZIANE DO ZACHOWANIA



Drzewa nr 22, 23, 24, 25, 26, 27, 28 – DO ZACHOWANIA

DRZEWA PRZEWIDZIANE DO ZACHOWANIA



Drzewo nr 10 – DO ZACHOWANIA

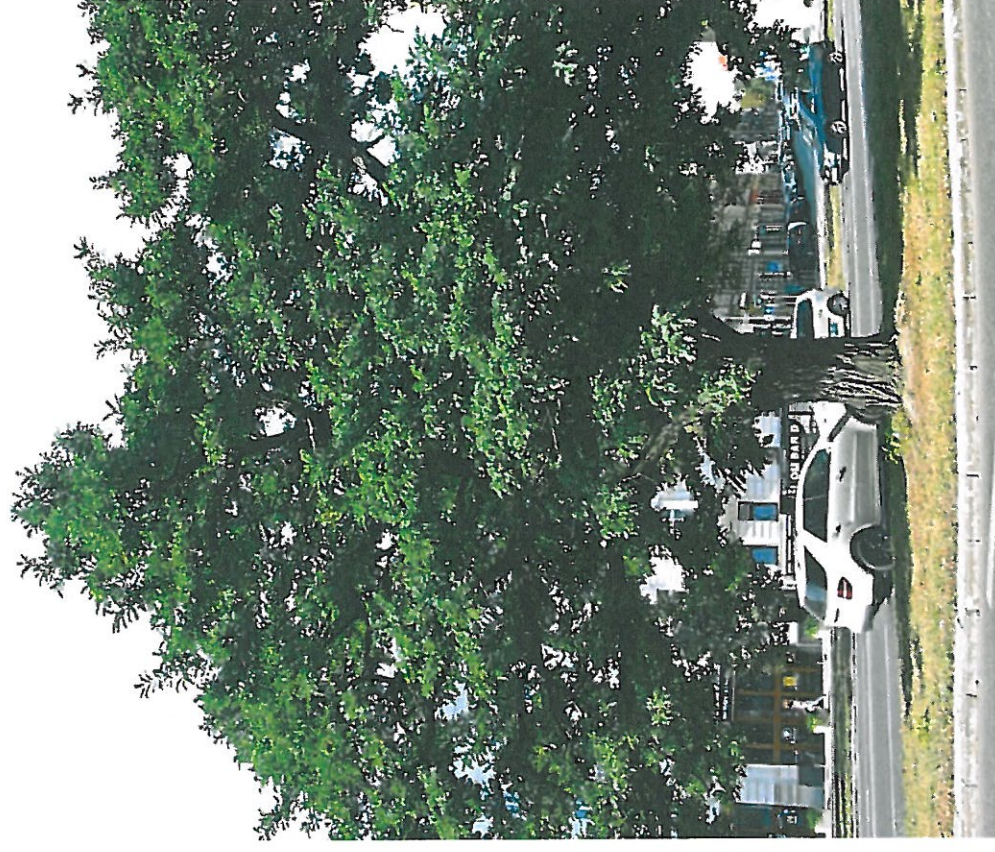


Drzewo nr 19 – DO ZACHOWANIA

DRZEWA PRZEWIDZIANE DO ZACHOWANIA



Drzewa nr 4, 5 – DO ZACHOWANIA



Drzewo nr 1 – DO ZACHOWANIA

DRZEWA DO ZACHOWANIA



Drzewa nr 39, 40 – DO ZACHOWANIA



Drzewo nr 7 – DO ZACHOWANIA

DRZEWA DO ZACHOWANIA



Drzewa nr 65, 66, 67, 68 – DO ZACHOWANIA

DRZEWA DO ZACHOWANIA



Drzewa nr 41, 42, 43, 44, 45, 46, 47, 48, 50- DO ZACHOWANIA

DRZEWA DO ZACHOWANIA



Drzewa nr 52, 53, 54 – DO ZACHOWANIA

DRZEWA DO ZACHOWANIA



Drzewo nr 55- DO ZACHOWANIA

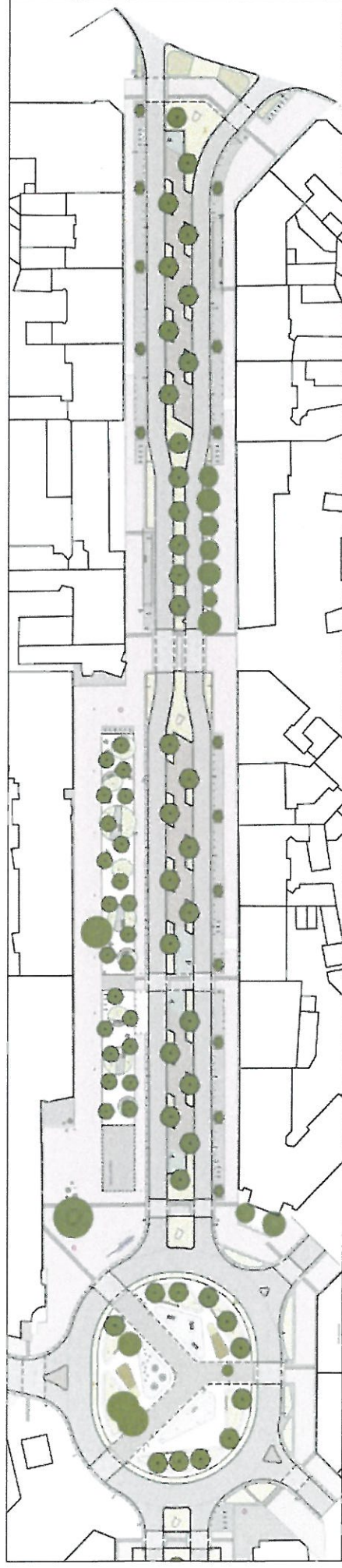


Drzewo nr 56- DO ZACHOWANIA

ALEJA WOJSKA POLSKIEGO
odcinek PLAC ZWYCIĘSTWA - PLAC ZGODY



STAN ISTNIEJĄCY- tereny zieleni, drzewa istniejące przewidziane do zachowania i do usunięcia



PROJEKT- projektowane tereny zieleni i nasadzenia, drzewa istniejące przewidziane do zachowania

ALEJA WOJSKA POLSKIEGO
odcinek PLAC ZGODY - JAGIELLOŃSKA



STAN ISTNIEJĄCY- tereny zieleni, drzewa istniejące przewidziane do zachowania i do usunięcia



PROJEKT- projektowane tereny zieleni i nasadzenia, drzewa istniejące przewidziane do zachowania

ALEJA WOJSKA POLSKIEGO
odcinek JAGIELLOŃSKA - PLAC SZARYCH SZEREGÓW



STAN ISTNIEJĄCY- tereny zieleni, drzewa istniejące przewidziane do zachowania i do usunięcia



PROJEKT- projektowane tereny zieleni i nasadzenia, drzewa istniejące przewidziane do zachowania